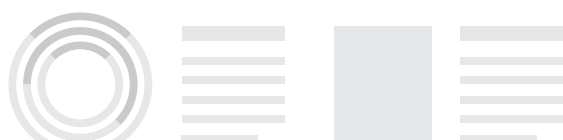


# 원가관리

중소기업에서 시스템에버로 원가관리 잘 하는 방법

클라우드사업단 박정미 지음



영림원은 창사이래 25여년 동안 1000개사 이상의 중소·중견기업의 업무 프로세스를 최적화 시키고 ERP 시스템을 구축해왔습니다.

인력과 비용의 문제로 맞춤형 ERP를 구축하지 못하는 중소기업의 현실에서, 영림원은 저비용으로 중소기업의 업무 프로세스를 최적화시켜 주는 Cloud SaaS 기반 ERP인 SystemEver를 출시하여 제공하고 있습니다.

이 백서 시리즈는 12개의 중소기업 주요 업무에서 반드시 관리되어야 하는 요소와 이에 대한 SystemEver의 적용 방안이 기술된 12개의 문서로 구성되어 있습니다.

- Business Process Upgrade Series 1      인사관리
- Business Process Upgrade Series 2      급여관리
- Business Process Upgrade Series 3      회계관리
- Business Process Upgrade Series 4      영업관리
- Business Process Upgrade Series 5      수출관리
- Business Process Upgrade Series 6      물류관리
- Business Process Upgrade Series 7      생산관리
- Business Process Upgrade Series 8      외주관리
- Business Process Upgrade Series 9      구매관리
- Business Process Upgrade Series 10    수입관리
- Business Process Upgrade Series 11    원가관리
- Business Process Upgrade Series 12    프로젝트관리

# [ 목 차 ]

## **PART 1 원가관리 베스트 사례**

1. 영업/구매/생산/급여/회계의 업무데이터로 원가산출이 쉽게 되어야 한다. 4
2. 기업환경 변화에 맞는 원가계산 방법을 선택할 수 있어야 한다. 11
3. 비용배부의 기준이 다양하고 유연성이 있어야 한다. 17
4. 경영분석 정보를 제공할 수 있도록, 다양한 손익분석이 가능해야 한다. 25

## **PART 2 SystemEver 원가관리 시스템 프로세스**

1. 원가계산체계정의 31
2. 제조원가 35
3. 수익성분석 38
4. 사전손익 40

# [ PART 1 | 원가관리 베스트 사례 ]

중소기업에서 ERP로 원가관리를 위해 꼭 갖춰야 할 구성요소를 바탕으로, 영림원이 제안하는 원가관리 베스트 사례를 안내합니다.

## 1. 영업/구매/생산/급여/회계의 업무데이터로 원가산출이 쉽게 되어야 한다.

### 현실

중소기업에서는 단순 회계업무를 위한 회계프로그램을 사용하거나, 저가 ERP를 처음 사용하기 시작합니다. 영업/구매/생산 등의 업무데이터 없이 회계전표만으로 원가를 산출하는 회계프로그램은 수기로 원가를 계산하여 결과값을 적용하는 방식입니다.

업무데이터를 등록하여 사용하는 저가 ERP는 원가를 산출하기 위한 기본 데이터는 존재하나, 기말재고를 직접 입력하여 계산식에 의해 제조원가 및 매출원가가 계산되는 방식으로 원가업무를 제공합니다. 즉, 업무데이터를 기반으로 품목별 제조원가와 재고금액이 계산되어 최종적으로 회계결산금액에 반영되는 구조가 아니기 때문에, 원가의 정확성과 신뢰성이 떨어집니다.

### 제안사항

원가계산이란, 재화의 제조나 용역의 제공에 사용되는 비용을 산출하는 것입니다.

원가계산 절차는 크게 요소별 원가계산, 부문별 원가계산, 제품별 원가계산 세 가지로 나누어질 수 있고, 각 단계별로 업무데이터의 집계가 기반이 됩니다.

#### 1) 요소별 원가계산

제품원가를 계산하기 위해서는 먼저 모든 원가를 직접비/간접비, 개별비/공통비로 구분해야 합니다.

이후 원가를 원가 요소별로 직접비, 간접비로 구분/집계합니다.

- ✔ **직접비** : 제품단위 직접계산이 가능한 원가로 제품에 직접부과합니다. 직접재료비, 직접노무비입니다.
- ✔ **간접비** : 제품단위 직접계산이 불가능한 원가로 간접배부를 하게 됩니다. 제조간접비입니다.

- ✔ **개별비**: 부문 개별 사용 비용으로 부문별 개별집계가 가능합니다.
- ✔ **공통비**: 부문에서 공통으로 사용한 비용으로 부문별 개별집계가 불가능 하여 공통배부를 하게 됩니다. 식당경비, 야유회비와 같은 비용입니다.

## 2) 부문별 원가계산

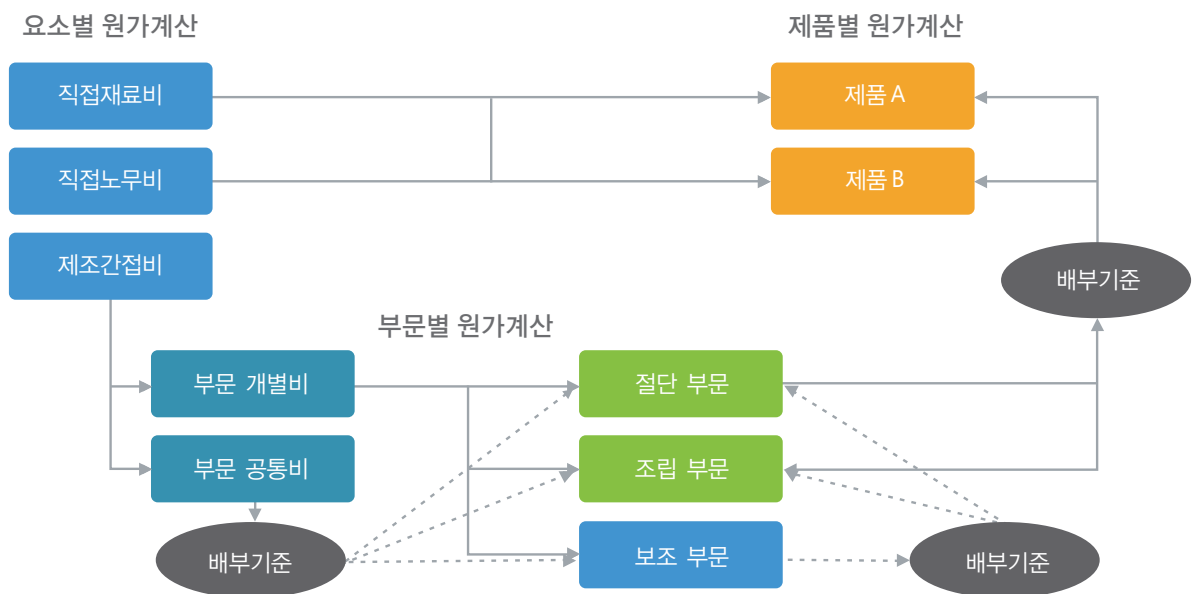
요소별 원가계산 단계에서 원가 요소별로 집계한 원가 중 제조간접비는 제품에의 직접계산이 불가능 합니다. 부문 개별비는 각 부문으로 직접 집계를 하고, 부문 공통비는 각 부문에 배부를 하며, 이 중 보조 부문에서 발생한 개별비와, 배부를 받아 보조부문에 집계된 원가는 제조부문에 2차적으로 배부를 합니다. 이렇게 하여 제조부문별로 원가를 집계 합니다.

- ✔ **제조부문**: 제품생산(서비스 제공)에 직접 투입되는 라인 부문
- ✔ **보조부문**: 제품부문을 지원하는 동력, 공무, 관리부문 등

## 3) 제품별 원가계산

요소별 원가계산 및 부문별 원가계산의 결과 자료에 의하여 직접 재료비, 직접 노무비는 제품에 직접 부과하고, 제조간접비는 제품에 직접 부과시킬 인과관계가 명백하지 않으므로 각 제조부문별 제품생산(서비스 제공)에의 기여도에 따라 간접 배부를 합니다.

그림1. 원가계산의 절차



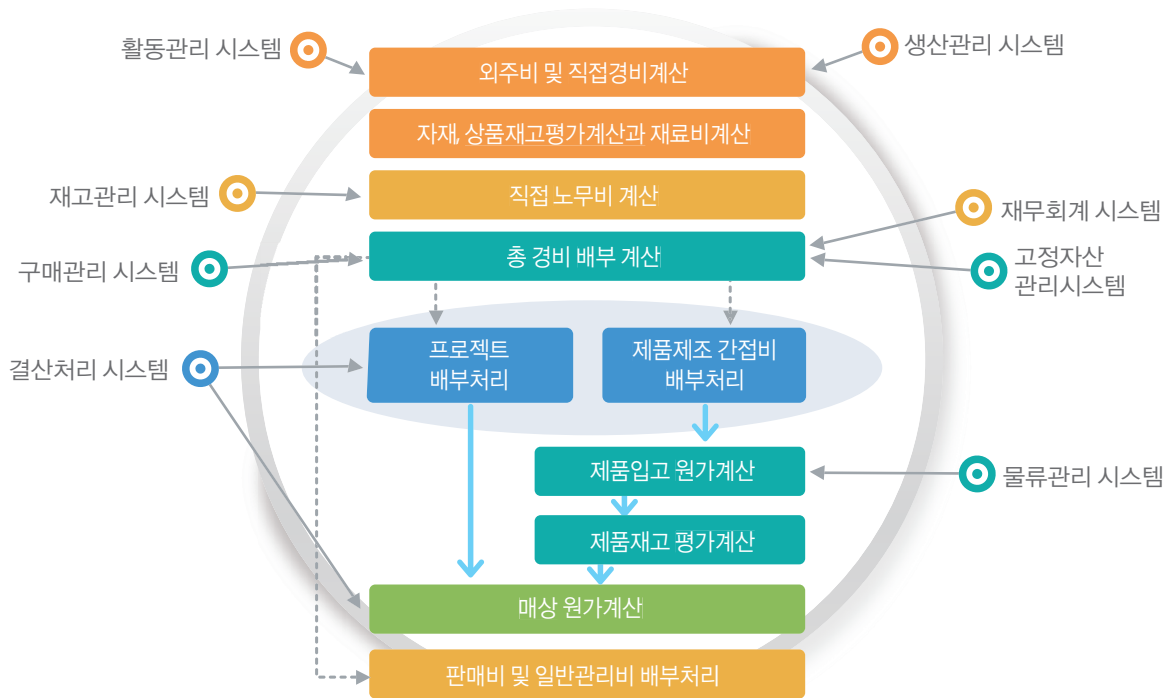
원가계산 절차의 설명을 참고하면, 원가관리 시스템은 아래의 기능이 구현되어야 원가의 정확성과 신뢰성이 높아집니다.

- 업무데이터가 실시간으로 등록되고, 원가계산 시점에 여러 업무의 데이터가 집계되어야 한다.
- 집계된 업무데이터를 시작으로 단계별 배부와 단가계산을 통해 산출된 원가의 흐름을 쉽게 파악할 수 있어야 한다.
- 원가 검증시, 역추적을 통해 원가에 영향을 미친 원천데이터의 확인이 용이해야 합니다.

### SystemEver 원가관리 시스템

SystemEver의 원가관리 시스템은 타 업무와의 연관관계가 매우 높습니다. 다른 업무에서 발생한 원천데이터를 수집해 사용자가 선택하고 입력한 원가계산 종류에 의해 계산됩니다. 아래의 그림은 원가관리 시스템과 타 업무와의 관계도입니다.

그림2. 원가관리와 타 업무와의 관계



시스템	포인트
생산관리시스템	<ol style="list-style-type: none"> <li>1. 자재투입</li> <li>2. 작업실적(생산실적관리)</li> <li>3. 제품완성입고</li> <li>4. 외주가공실적</li> </ol>
구매관리시스템	<ol style="list-style-type: none"> <li>1. 구매입고정산내역</li> </ol>
물류관리시스템	<ol style="list-style-type: none"> <li>1. 기타입출고</li> <li>2. 적송처리내역(원가단위가 사업장일 경우 사업장간의 이동)</li> </ol>
재무회계시스템	<ol style="list-style-type: none"> <li>1. 부서별 제조간접비용</li> <li>2. 부서별 제조직접비용</li> <li>3. 부서별 판매간접비용</li> <li>4. 부서별 판매직접비용</li> <li>5. 고정자산 감가상각비용처리 내역</li> <li>6. 결산대체 분개 후 재무제표 및 제조원가명세서</li> </ol>
인사관리시스템	<ol style="list-style-type: none"> <li>1. 부서별 급여처리내역</li> <li>2. 부서관리 및 부서분류(생산간접/직접, 판매간접/직접) 연결</li> </ol>
영업관리시스템	<ol style="list-style-type: none"> <li>1. 매출처리내역</li> </ol>
프로젝트관리시스템	<ol style="list-style-type: none"> <li>1. 프로젝트 등록</li> <li>2. 자재출고처리내역</li> <li>3. 매출인식기준(진행률/납품) 처리 내역</li> </ol>

### 1) 생산관리시스템

위와 같이 원가관리시스템은 타 업무와 서로 정보를 주고 받으면서 프로세스가 진행됩니다. 그 중 특히 생산관리 시스템과의 연관관계가 중요합니다.

생산의 결과로 산출되는 완성품 실적은 원가의 결과값으로 집계되고, 그 완성품을 생산하는데 사용된 자재 투입실적은 원가의 직접재료비로 집계됩니다.

그림3. 생산관리시스템

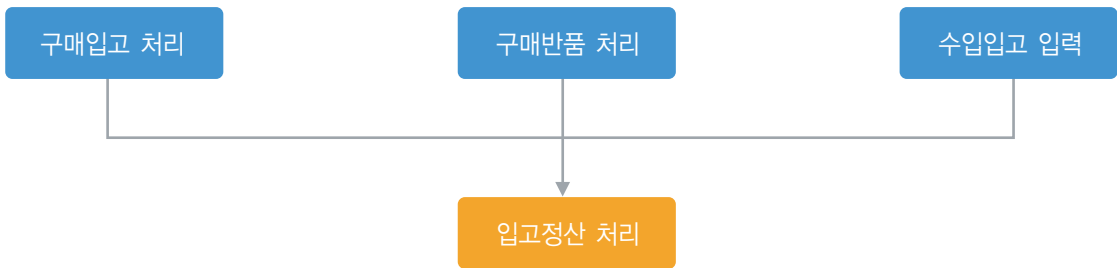


## 2) 구매관리시스템

자재, 상품을 구매한 경우, 구매관리 시스템에 의해서 창고로 입고가 됩니다.

구매관리시스템에서는 이러한 재고들에 대해서 입고단가가 결정되고 이는 추후에 자재투입비나 매출원가를 계산하는 단가계산에서 중요한 자료로 사용됩니다. 구매처리 후에 구매입고정산처리의 구매금액을 재무회계시스템에 반영하여 제조원가명세서나 손익계산서에 그 내역을 반영합니다.

그림4. 구매관리시스템

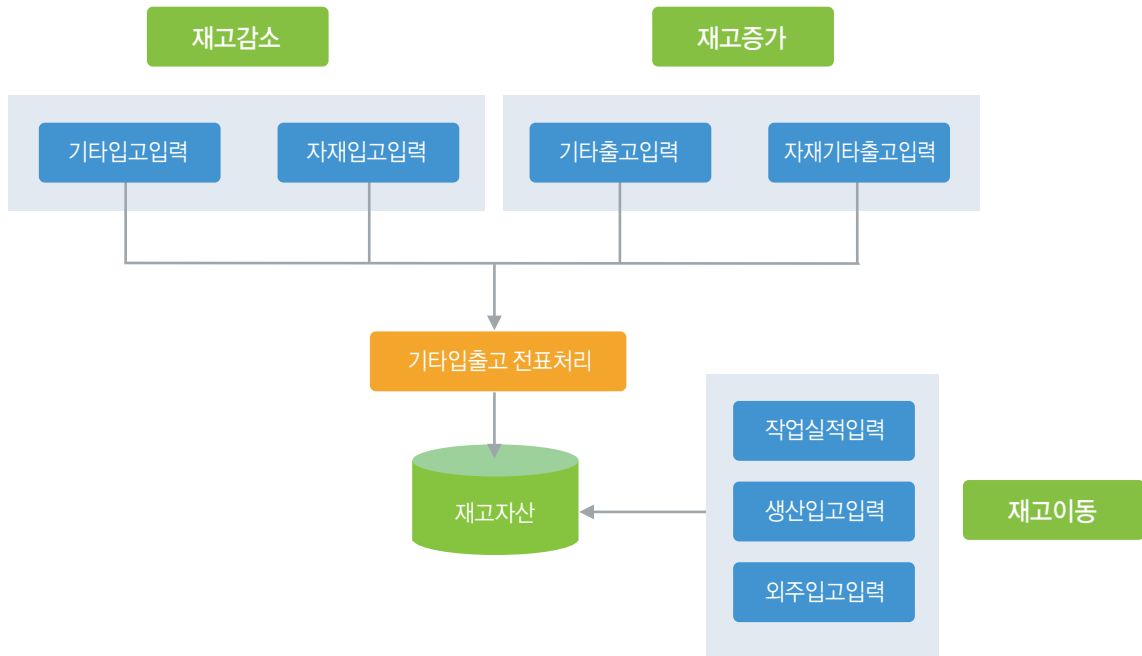


## 3) 물류관리시스템

제품의 입고, 구매입고, 판매출고, 적송 등 모든 물류 흐름을 관리하는 시스템입니다. 이 중에서 창고의 재고를 기타출고/기타입고한 내역은 기타입출고전표처리에서 그 내역이 금액으로 반영되고, 원가계산 단위가 사업단위인 경우 사업단위간의 이동은 적송처리 후에 적송단가 등록에서 그 내역을 관리합니다.



그림5. 물류관리시스템



#### 4) 재무회계시스템

고정자산프로세스에서 자산을 등록하여 감가상각을 처리한 후에 감가상각비 등을 전표에 반영하고, 급상여 회계처리에서 발생한 노무비 등은 원가의 배부 로직을 통해 품목으로 배부됩니다. 이렇게 각 완성품에 집계된 재료비, 노무비, 경비로부터 제조원가가 계산되고 해당 제품의 판매가격 정보로부터 대략적인 제품의 수익성을 판단해 볼 수 있습니다. SystemEver는 총원가관리 시스템을 통해 제품 수익성을 시스템에 의해 분석할 수 있는 기능을 보유하고 있으나, 총원가관리 시스템을 도입하지 않더라도 제품 제조원가를 통해 제조비용에 대한 비용 분석은 해볼 수 있습니다.

#### 5) 인사관리시스템

각 부서는 부서분류를 1:1 로 연결할 수 있습니다. 부서분류는 생산간접/직접, 판매간접/직접으로 나누어져 있고, 각 부서별로 급상여 회계처리를 하여 노무비 금액을 간접비 또는 직접비로 반영합니다.

#### 6) 영업관리시스템

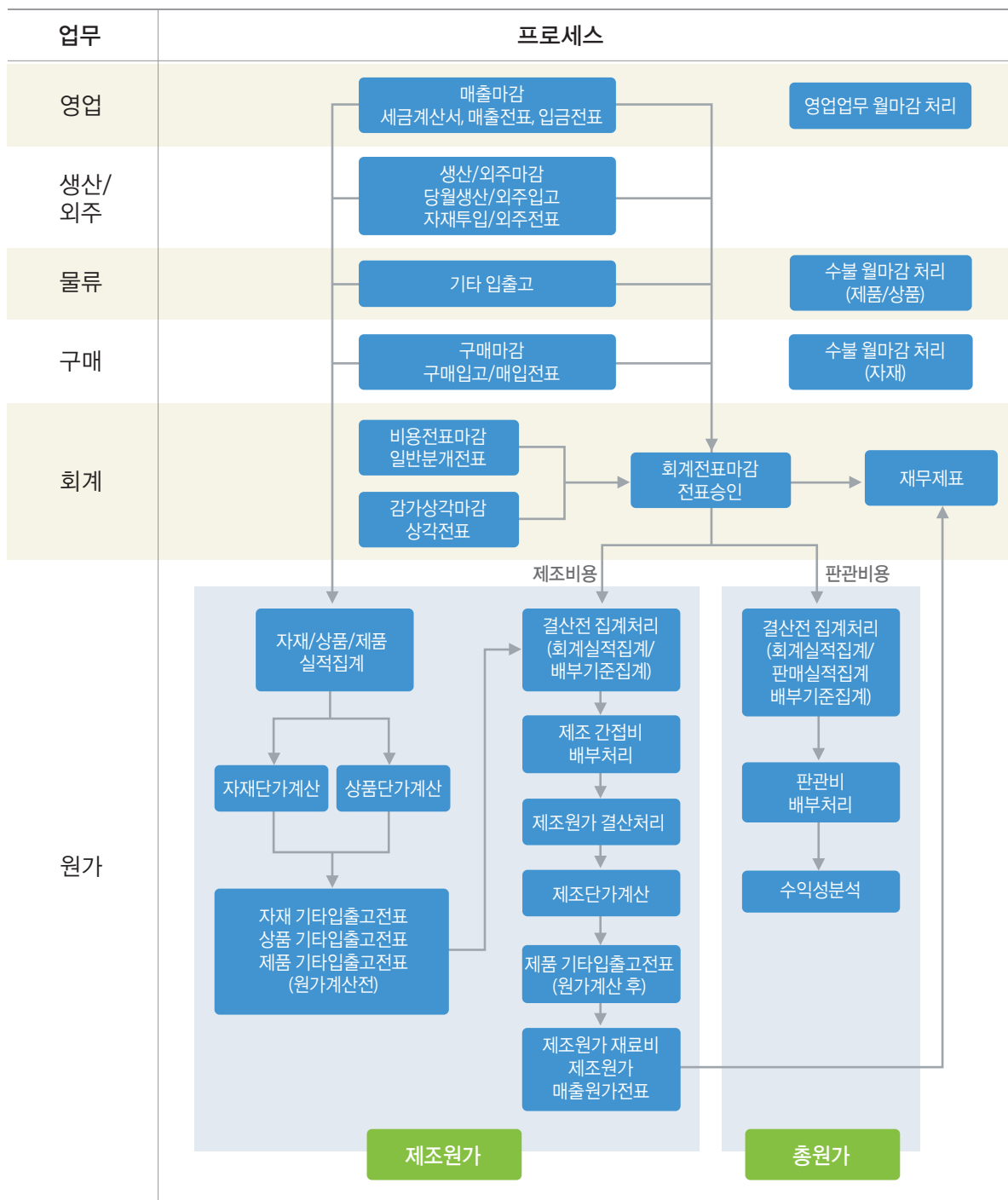
업체의 매출기준에 따라 거래명세서 매출기준, 세금계산서 매출기준 등 매출인식 기준이 다릅니다. 영업관리시스템에서 매출처리하는 화면에 대한 설명입니다.

- ✔ 매출정산처리 : 출고매출일 경우의 매출처리
- ✔ 세금계산서입력(매출) : 세금계산서매출인 경우의 매출처리
- ✔ 수출매출처리 : 수출건의 매출처리

### 7) 프로젝트관리시스템

프로젝트를 등록하고 프로젝트별 원가를 산출할 수 있으며 프로젝트 등록후에 자재출고처리한 내역은 해당 프로젝트 재료비로 계산이 됩니다. 또한 프로젝트 매출인식 기준에 따라 납품/진행률 기준 중 선택된 매출인식 기준에 의해서 매출원가 내역을 산출합니다.

그림6. 원가계산 관련업무



## 2. 기업환경 변화에 맞는 원가계산 방법을 선택할 수 있어야 한다.

### 현실

중소기업은 회계시스템 또는 저가 ERP로 시스템을 사용하기 시작하므로, 해당 시스템에서 제공하는 한정된 기능으로만 제조원가, 재고자산의 기말재고원가 및 매출원가를 산출하게 됩니다.

판매품목이 추가되거나 사업부문이 추가되는 등 기업환경이 변화하는 경우, 원가계산 방법을 변경해야 하는 경우가 발생합니다. 이때, 기존 시스템에서 변경이 불가능하여 원가계산을 다시 수기로 진행하게 됩니다. 즉, 사용하는 시스템이 원가시스템으로써 역할을 하지 못하게 되어, 다른 시스템을 도입해야 하는 경우가 발생합니다.

### 제안사항

재고자산평가법과 제조원가계산법을 살펴보겠습니다.

#### 1) 재고자산평가법

재고자산의 평가법에 따라 기말재고금액 및 매출원가가 결정됩니다. 재고자산의 기말평가는 그 재고자산의 취득원가에 의해 결정됩니다. 따라서 동일한 품목의 재고자산의 취득원가는 물가가 변하지 않는다면 구입시점에 관계없이 동일하겠지만, 현실적으로는 물가가 항상 변동하기 때문에 구입시점에 따라서 취득원가가 달라질 수 있습니다.

이와 같이 각각 상이한 가격으로 구입한 재고자산 중 일부는 판매되었고 일부는 기말재고로 남아있는 경우, 과연 얼마에 구입한 재고자산이 기말재고로 남아있는가를 결정하여야 합니다. 이러한 문제를 해결하기 위해서는 인위적으로 원가흐름에 대한 가정을 해야합니다. 일반기업회계기준에서는 원칙적으로 개별법을 사용하여 취득단가를 결정하고, 개별법으로 원가를 결정할 수 없는 재고자산의 원가는 선입선출법, 평균법, 후입선출법 및 소매재고법을 사용하여 결정하도록 규정하고 있습니다.

- (1) **개별법** : 개별법은 재고자산 각각에 대하여 구입한 가격을 기록해 두었다가 그 재고자산이 판매되었을 때 그 재고자산의 구입가격을 매출원가로 기록하는 방법입니다. 개별법은 원가의 흐름과 실물의 흐름이 일치하는 이상적인 방법이지만 현실적으로 재고자산의 종류가 많고 거래가 빈번한 경우에는 실무에서 사용하기가 번거롭고 관리비용이 너무 많이 소요됩니다. 일반기업회계기준에서는 통상적으로 상호교환될 수 없는 계정과목이나 특정 프로젝트별로 생산되는 제품 또는 서비스의 원가는 개별법을 사용하여 결정하도록 규정하고 있습니다. 그러나 이 방법을 상호교환 가능한 대량의 동질적인 제품에 대해 적용하는 것은 적절하지 못합니다.

(2) **선입선출법(FIFO)** : 선입선출법은 물량의 실제흐름과는 관계없이, 먼저 구입한 재고항목이 먼저 사용되거나 판매된 것으로 가정하여 기말재고액을 결정하는 방법입니다. 이와 같은 가정은 장기간 보관할 때 품질이 저하되거나 진부화되는 재고자산의 경우에 물량의 흐름과 원가의 흐름을 일치시키기 위한 의도로 많이 사용되고 있습니다. 선입선출법에 의한 기말재고는 일반적으로 나중에 구입한 상품으로 이루어져 있기 때문에 기말재고자산이 현행원가의 근사치로 표시됩니다. 실지재고조사법에서는 기말에 가서야 단위원가가 계산되고, 계속기록법에서는 매입 또는 출고 때마다 단위원가가 계산되지만 선입선출법을 적용하면 위의 두 방법 중 어느 것으로 기말재고자산을 파악하더라도 한 회계기간에 계상되는 기말재고자산 및 매출원가의 금액은 동일합니다.

(3) **후입선출법(LIFO)** : 후입선출법은 실제 물량흐름과는 관계없이 매입의 역순으로 재고항목이 판매되거나 사용된다는 가정하에 기말재고액을 결정하는 방법입니다. 나중에 구입된 재화가 먼저 사용되거나 판매된다고 가정하므로 현행수익에 최근에 구입한 원가인 현행원가가 대응된다는 장점이 있지만 기말재고액은 가장 오래된 매입원가로 평가되기 때문에 기말재고자산이 현행가치를 나타내지 못하는 단점이 있습니다. 이 방법은 선입선출법과는 달리 재고자산기록방법 중 어느 것을 사용하느냐에 따라 기말재고자산 및 매출원가가 각각 다르게 계산된다는 점에 유의해야 합니다.

(4) **이동평균법** : 이동평균법은 자산을 취득할 때마다 장부재고금액을 장부재고수량으로 나누어 평균단가를 산출하고 그 평균단가에 의하여 산출한 취득금액을 그 자산의 평가액으로 하는 방법을 말합니다. 이동평균법은 계속기록법하에서의 평균법입니다.

(5) **총평균법** : 총평균법은 일정기간(회계기간)단위로 품목별 총평균원가를 산출하는 방법으로서 기초 재고금액과 일정기간 동안 취득한 재고금액의 합계액을 그 자산의 총수량으로 나눈 평균단가에 따라 산출한 취득금액을 그 자산의 평가액으로 하는 방법을 말합니다. 총평균법은 회계기간 단위로 적용되는 것이 원칙이나 실무상으로는 월별 또는 분기별 손익계산을 위해서 월단위 또는 분기단위로 적용하기도 합니다. 총평균법은 실지재고조사법하에서의 평균법입니다.

## 2) 제조원가계산법

기업에서 여러 종류의 원가 계산 방식의 특징과 장, 단점을 잘 파악하여 도입목적과 자사의 업무관리 수준 등을 충분히 고려하여 어떠한 원가계산 방식이 최적인지 결정해야 합니다.

### (1) 원가계산 형태에 의한 원가 계산 방식 선택 방법

생산형태는 크게 수주생산형태와 계획생산형태로 나눌 수 있습니다. 원가계산 과정에서 수주생산 형태는 일반적으로 개별원가계산이 적절하며, 계획생산형태는 개별원가계산이나 종합원가계산 둘 다 선택이 가능합니다. 품목의 특성과 관리수준 등에 따라 선택하면 됩니다.

- ✔ **개별원가계산** : 고객의 요구에 따라 제품의 종류나 규격 등을 달리하는 특수제품을 개별적으로 생산하고 특정제조지시서를 발행하고 지시서별로 원가를 집계하여 계산하는 방법입니다.
- ✔ **종합원가계산** : 원가계산 기간의 제조원가를 당해기간의 생산량으로 나누어서 제품의 단위원가를 산정하는 방법으로 당월 생산에 소요된 총 제조비용을 계산하여 전월 말의 재공품 원가를 더해 합계 금액을 계산한 다음 당월 말의 재공품 원가를 평가해 합계금액에서 차감한 후 당월 제품의 제조원가를 계산합니다.

## (2) 원가관리 목적에 의한 원가 계산의 선택 방법

각 계산방식의 선택에 있어서 실제원가와 표준원가계산의 특징 및 장단점을 살펴보고, 단점 보완 방법에 대해 고민이 필요합니다.

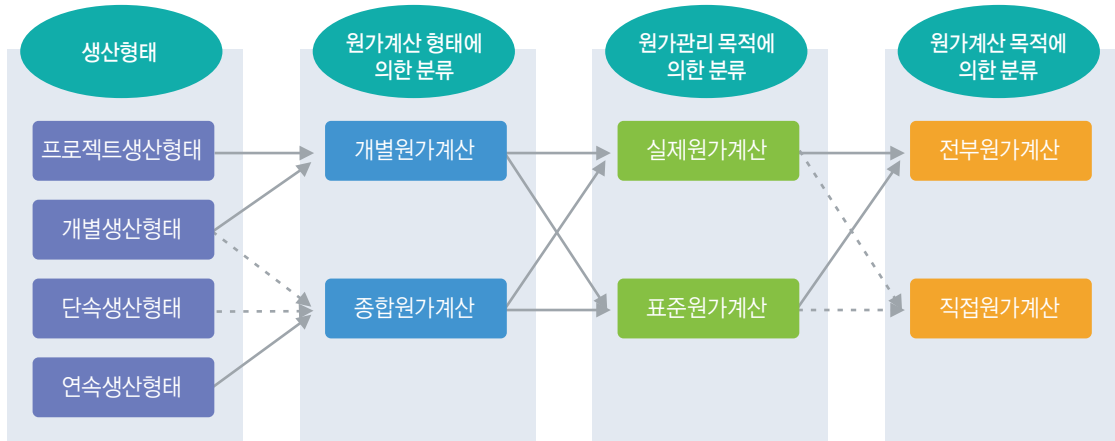
- ✔ **실제원가계산** : 제품별 실제 원가는 명확히 계산되나 원가관리 활동에는 적합하지 않습니다. 따라서 실제 원가와 비교하는 목표원가나 예정원가 시스템을 별도로 도입하여 원가관리 목적을 만족시키는 것이 바람직합니다.
- ✔ **표준원가계산** : 사전에 설정한 표준으로 원가를 계산하고 실제 원가와 비교하여 차이 분석을 하는 방식으로 원가관리 활동에는 적합합니다. 다만 적절한 표준원가를 설정하는 것이 어려우며 특히 생산 기초정보의 정확한 설정이 필요합니다.

## (3) 원가계산 목적에 의한 원가 계산 방식 선택 방법

전부원가계산은 법인세법에 준하기 때문에 회사에서 반드시 도입해야 하는 계산 방법입니다. 직접원가계산은 회사 이익체질분석이 가능하고 손익분기점의 계산을 할 수 있어 이익계획, 이익관리에 도움이 되는 방법입니다. 다만 직접원가계산으로 외부보고나 세무신고를 할 수 없으므로 전부원가계산을 도입한 후 부가적 시스템으로 직접원가계산을 도입하는 것이 바람직합니다.

- ✔ **전부원가계산** : 제품을 생산하는 과정에서 발생한 비용을 모두 집계하여 제조원가를 계산하고, 재고자산에 반영한 후 매출시점에 매출원가로 인식하는 계산방식입니다. 원가를 제조원가와 판매비 및 일반 관리비로 나누어 집계하고 판매비에 대해서는 모두 기간 원가로 처리합니다.
- ✔ **직접원가계산(변동원가계산)** : 원가를 제품의 생산량이나 판매량과의 관계에서 변동비와 고정비로 구분하여 변동비만을 제조원가로 계산하고, 재고자산에 반영한 후 매출시점에 매출원가로 인식하는 방식입니다. 고정제조간접비는 판매비 및 일반관리비와 더불어 발생 즉시 기간 비용으로 처리하는 원가계산방법입니다.

그림7. 원가계산종류와 선택방법



재고자산평가법과 제조원가 계산의 설명을 참고하면, 원가시스템을 적용하기 전에 고려해야 할 사항은 회사제도로서의 원가계산시스템에 원가관리 목적을 보유하게 할 것인가의 검토가 중요합니다.

- 일반적으로는 「원가계산과 원가관리 목적의 보유는 표리일체의 관계」라고 생각되고 있습니다만, 실무적으로는 이 관계를 합리적으로 유지하는 것은 지극히 어렵습니다.
- 회사제도로서의 원가계산의 도입목적과 자사의 업무관리 수준에 맞는 원가계산 방법을 제시하고, 적용할 수 있는 원가관리시스템이 필요합니다.

## SystemEver 원가관리 시스템

### 1) 제조원가계산 프로세스 적용

SystemEver에서는 제조원가에 종합원가계산과 전부원가계산을 적용하여 아래의 프로세스로 원가시스템을 적용할 수 있습니다.

#### (1) 원가 계산의 일반적인 프로세스

원가계산체계정의 → [제조원가]간접부에서 직접부서 배부처리순서등록 → [제조원가]제품/제품 그룹으로 배부방법등록 → [제조원가]직접부서에서 제품 배부방법등록 → 제조원가결산처리 → 재고금액현황

#### (2) 프로젝트원가 계산의 일반적인 프로세스

원가계산체계정의 → [제조원가]프로젝트 배부처리순서등록 → [제조원가]프로젝트 배부방법등록 → 프로젝트 결산처리 → 프로젝트별 원가현황

## 2) 기업환경 변화에 맞는 재고자산평가법과 원가계산단위 선택 지원

재고자산 성격에 따라 평가법을 선택할 수 있습니다.

재고자산 유형별로 단가계산을 통해 재고금액을 평가합니다. 단가계산은 재고평가 방법이므로 평가하는 시점에 있는 재고 수량의 금액을 계산하는데에 그 목적이 있습니다.

SystemEver에서 제공하는 단가 계산방법은 아래와 같이 지원하고 있습니다.

단가계산유형	적용 가능한 재고자산	정의
월총평균법	상품 자재 제품	당월에 판매된 재고자산은 모두 동일한 단가라는 가정하에 출고원가와 기말 재고액을 결정하는 방법
이동평균법	상품 자재	재고자산의 출고가 이루어질때 평균단가로 매출원가와 재고액을 결정하는 방법
선입선출법	상품 자재	재고자산의 출고단가를 결정하는 방법중에 선입 선출법은 장부상 먼저 입고된 것부터 순차적으로 출고되는 것으로 간주하여 출고단가를 결정하는 원가주의 평가 방법입니다. 물량의 흐름과 상관없이 먼저 매입한 재고자산이 먼저 판매되는 것
개별법	상품 자재	프로젝트 원가에 대해 투입되는 자재나 상품에 대해서 사용이 가능하며 해당 프로젝트를 위해 구매해 온 재료는 그 프로젝트의 투입재료비로 개별로 계산합니다.

### (1) 월총평균법에 대한 적용

업체에서 사용하는 단가계산 방법 중에서 가장 많이 사용하는 방법입니다. 활동기준원가에서 월총평균법 선택시에 해당하는 재고자산분류에 따라 각 단가계산 처리에서 처리합니다.

### (2) 선입선출법에 대한 적용

선입선출법의 경우는 재고자산 분류 중에서 자재, 상품에 대해서 많이 사용하며 제품은 많이 사용하지 않습니다. 현재 선입선출법을 사용하려면 일자별로 단가계산 처리하는 화면에서 별도로 처리 해야 합니다.

### (3) 개별법에 대한 적용

주로 프로젝트 업체에서 투입단가를 계산할 때 사용합니다. 해당 프로젝트를 위해 구매해 온 단가를 투입 재료비로 가져가기 위함입니다.

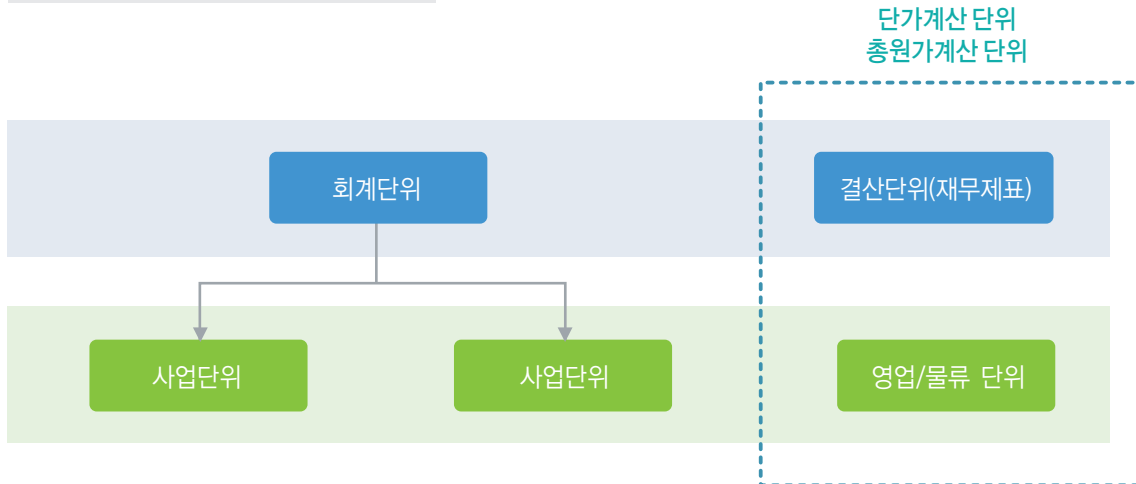
또한 단일 사업장이 아닌 여러 사업장에서 품목을 판매하는 경우 또는 사업부문별로 재고금액을 확인하는 경우 등 SystemEver는 고객의 상황에 맞게 재고자산평가법에 의한 재고원가계산 단위를 선택하여 사용할 수 있도록 설계되어 있습니다.

SystemEver에서 제품은 월총평균법과 회계단위 선택이 가능하고, 회계단위별로 제조원가와 제품재고금액을 확인할 수 있습니다.(상위버전인 구축형에서는 제품의 개별법 적용이 가능하고, 제조원가와 제품단가계산의 사업단위별 원가계산 적용이 가능합니다.)

상품과 자재는 사업단위와 회계단위 중에서 선택하여 사용할 수 있어, 추후 사업단위별로 재고금액 등을 파악 할 수 있습니다.

아래는 SystemEver에서 가지고 있는 제조원가와 재고원가단위의 형태입니다.

그림8. 회계단위/사업단위 관계도



#### 회계단위/사업단위 원가사용여부

	제조원가 계산단위	총원가 계산단위	제품단가 계산단위	자재/상품단가 계산단위
회계단위	●	●	●	●
사업단위	●	●	●	●



- ✔ **회계단위** : 결산의 단위로, 재무제표가 작성되는 단위입니다.  
 회계단위는 회계의 제조/판매 비용의 발생 및 제조원가/제품단가계산의 처리기준이 되고, 원가 결산전표가 반영되어 재무제표가 작성됩니다.
- ✔ **사업단위** : 회계단위의 하위개념이며 회계단위 1 : 사업단위 N의 형태로 구성할 수 있으며 물류 단위 또한 사업단위입니다.  
 사업단위는 영업부터 물류까지 전반적인 처리기준이 되는 조직입니다. 물리적인 조직뿐 아니라 관리가 되어야 하는 조직을 나누어야 할 필요성이 있는 경우에는 나누어서 사용할 수 있습니다.

### 3. 비용배부의 기준이 다양하고 유연성이 있어야 한다.

#### 현실

중소기업은 원가계산시 간접비를 구분하지 않거나 임의로 배부하여, 직접비 중심으로 원가를 산출합니다. 간접비에 대한 비중이 커지면서, 내부적으로 간접비 배부기준을 합리적으로 적용하고자 하지만, 배부기준을 선정하고 값을 정량적으로 설정하는데 많은 시간이 소요됩니다. 또한, 실제 데이터의 변경으로 배부기준값의 잦은 변경이 발생하면서, 원가계산의 정확성도 떨어지게 됩니다.

#### 제안사항

비합리적인 배부기준이 적용되어 정확한 정보를 제공하지 못하는 전통적 원가계산과 다르게 다양한 배부 기준으로 합리적인 원가정보를 제공하는 활동기준원가를 살펴보겠습니다.

#### 1) 전통적 원가계산

전통적인 원가계산에 있어서 제조원가의 계산 프로세스는 다음과 같습니다.

- (1) 원가의 발생액은 제품과의 관계에 의해 직접재료비, 직접노무비, 직접경비, 제조간접비로 구분하여 계산합니다. 즉, 원가계산 대상인 제품이나 서비스와의 관계가 분명한 것은 직접원가로 해당 원가 계산 대상에 직접 집계합니다.
- (2) 제품이나 서비스별로 구분을 할 수 없는 원가는 제조간접비라고 하며, 원가 대상에 귀속시키기 위하여 배부라고 하는 프로세스를 거치게 됩니다. 예를 들어, 건물의 감가상각비나 공장장의 인건비 등이 이에 해당합니다.

(3) 제조 간접비의 제품에 대해 배부기준을 설정하여 제품으로 배부하게 됩니다. 배부는 다음과 같은 단계를 거치게 됩니다.

- ✔ 제조간접비 중 부분에서 발생한 직접비와 두 개 이상의 부문에 공통적으로 발생한 부문 공통비에 대해 일정한 배부기준을 정하여 제조 직접 부문과 제조 간접 부문에 배부합니다.
- ✔ 제조 간접 부문에 배부 된 제조 간접비를 제조 직접 부문에 배부합니다.
- ✔ 제조 직접 부문에 집계된 제조 간접비를 작업시간, 기계시간, 재료비 등의 기준에 따라 제품에 배부합니다.

직접원가는 그 제품 또는 서비스와 직접 관련되기 때문에 논란의 여지가 없으나 간접원가는 배부 기준의 적절성이 중요합니다. 원가계산 방법이 타당하기 위해서는 주요한 원가 요소가 직접재료비와 직접노무비이고 제품의 대부분 원가가 제조 과정에서 발생하고 있다는 조건이 필요합니다.

## 2) 새로운 기업 환경과 전통적 원가계산의 한계

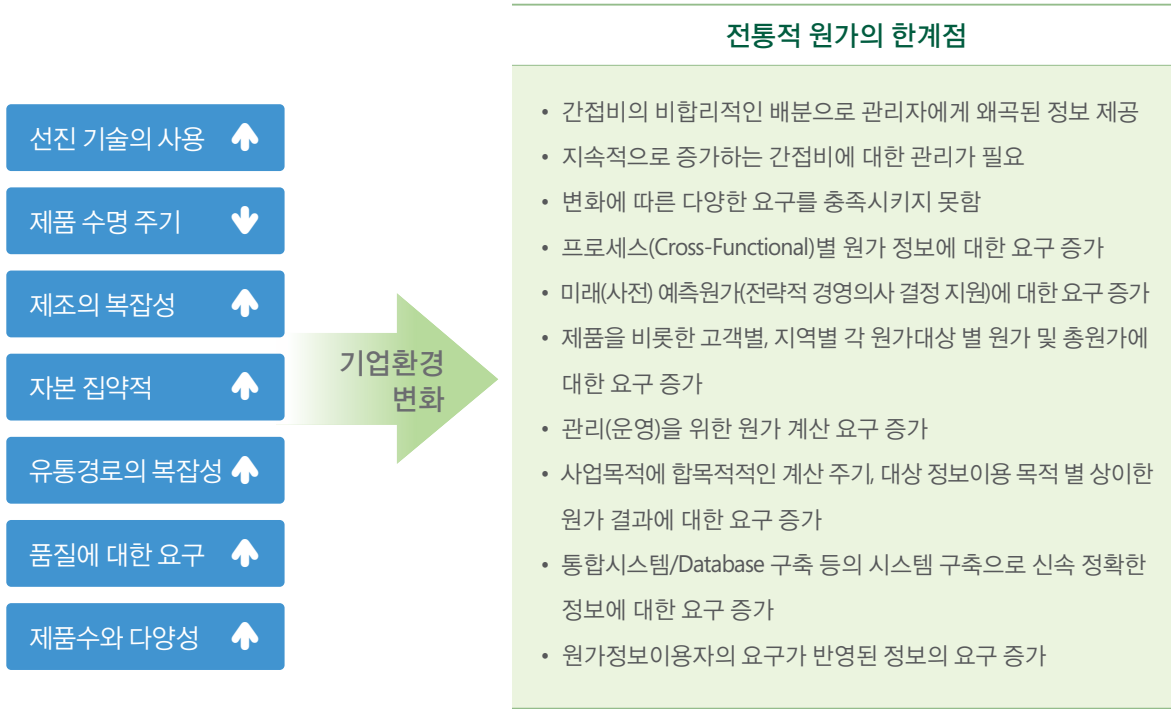
최근에는 고객 요구의 다양화로 인해 소품종 대량생산체제에서 다품종 소량생산체제로 전환되고, 공장이 자동화되고, 컴퓨터에 의한 통합생산화 등이 진전되면서 기업의 제조 환경이 급변하고 있습니다.

### (1) 원가 구조의 변화

- ✔ 프로세스의 단순화, 자동화로 인한 간접비의 증가
- ✔ 컴퓨터 시스템에 의한 인프라의 통합으로 인한 간접비의 증가
- ✔ 프로젝트의 다양성으로 인한 간접비의 증가
- ✔ 고객요구의 다양성, 서비스의 다양성으로 인한 간접비의 증가

간접비의 비중이 급증하고 있는 새로운 기업환경하에서 전통적인 원가계산방식은 다음과 같은 문제점이 있습니다.

그림9. 기업환경 변화와 전통적 원가계산 방법의 문제점



### 3) 활동기준원가계산 개요

앞서 설명한 전통적 원가계산의 문제점을 개선하고자 간접비를 합리적인 기준으로 직접비로 전환하는 원가계산 방식이 활동기준원가계산(ABC: Activity-Based Costing)입니다.

전통적 원가관리에서는 원가절감과 제품의 품질 및 서비스 향상을 별개로 취급하여 왔으나, 활동기준 원가는 프로세스(활동)별 원가와 프로세스(활동)별 품질 및 서비스 제공을 연계시켜 분석하는 특징을 갖습니다. 이는 고객가치창출 경영의 이념과 일관성이 있으며, 활동기준 원가계산으로 계산된 원가 및 각 활동이 제공하는 제품 및 서비스 정보를 분석하여 경영에 도입한 것이 활동기준원가관리(ABM: Activity-Based Management)입니다.

활동기준원가는 기업에서 소비되는 모든 자원을 기존의 배부 방식과는 달리 자원 즉 제조간접비를 소비하는 활동(Activity)이라는 개념을 설정하여 이러한 여러활동별로 원가를 산정하고 이를 각 제품이나 서비스 등 원가대상에 활동을 배부하는 방식으로, 기업의 숨겨진 원가를 발견하고, 이를 개선함으로써 기업의 원가절감 및 효율화에 매우 유용한 원가관리 시스템입니다. 활동기준원가 정보는예산편성, 성과평가, 리엔지니어링, 리스트럭처링, 전략적 의사결정 등에 다양하게 활용될 수 있습니다.

즉, ABC의 도입으로 전통적인 원가계산 시스템에서 벗어나, 다양한 의사결정 정보를 제공해주는 현대 경영환경에 적합한 관리/원가시스템을 갖추게 됩니다.

전통적인 원가계산에서는 소비된 자원(계정)을 보여주며, 활동기준원가에서는 자원이 어떻게 소비되었는지(활동)를 보여줄 수 있습니다.

#### 4) 활동기준 원가계산 절차

ABC에 의한 원가 산출 구조는 원가 계산을 위한 회사의 자원(Resource), 활동(Activity), 원가대상(Cost Object)의 정의를 통해 이루어집니다.

**(1) 자원(Resource)** : 활동수행을 위해 필요한 경제적 투입요소를 말합니다.

Ex) 재료, 인력, 건물, 기계장치, 기술, 정보,...

**(2) 활동(Activity)** : 기업의 목표달성을 위해 각 구성원들이 수행하는 일체의 자원소비 행위입니다.

활동은 크게 주활동, 부활동, 유지활동으로 분류할 수 있으며, 프로세스관점에서는 Main Process, Sub Process, Activity, Task로 Drill Down할 수 있습니다.

**(3) 원가대상(Cost Object)** : 원가정보이용자가 필요로 하는 개별적인 원가측정을 위한 대상입니다.

원가정보 이용자의 요구에 따라 원가대상이 결정되며 원가대상에 따라 원가계산의 결과는 상이합니다.

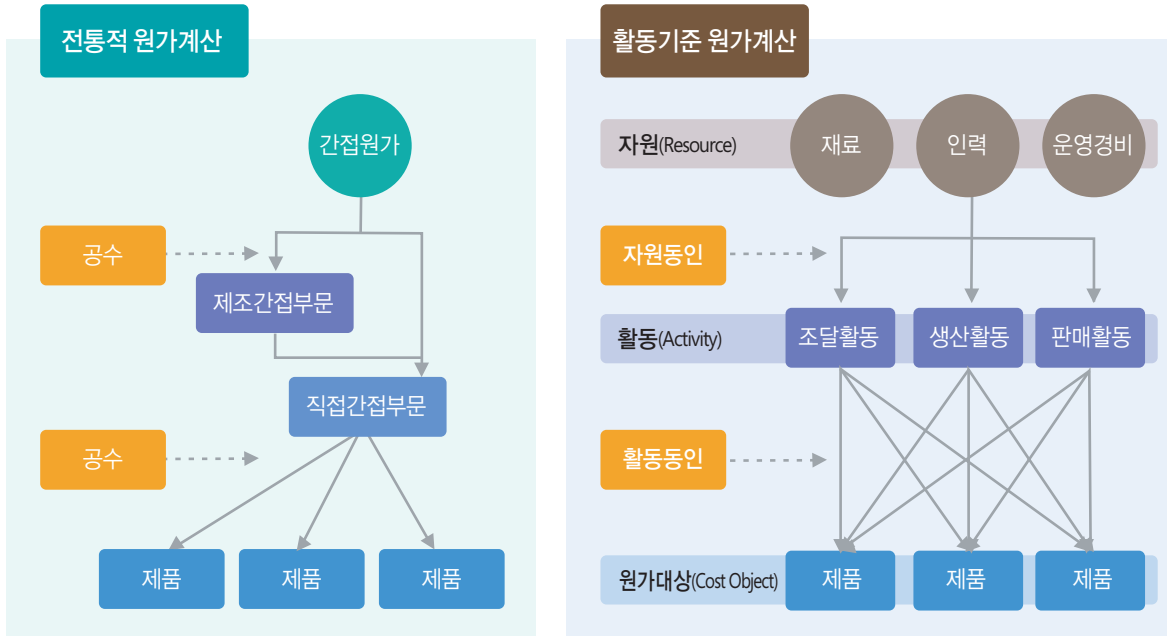
Ex) 제품 / 제품군, 공장 / 공정 / 라인, 사업부 / 부서, 영업소 / 유통경로 / 고객, 원가대상의 고유 속성  
ABC는 분석목적에 맞추어 다양한 원가대상(Cost Object)을 구성할 수 있습니다. 예를 들어 제품별, 고객별, 지역별, 사업부문별로 다양한 원가대상을 구성하여 원가계산을 하고 수익성 분석을 해볼 수 있습니다.

회사의 자원(Resource), 활동(Activity), 원가대상 (Cost Object)의 정의 후 활동기준 원가계산의 절차는 다음과 같습니다.

**(1) 활동으로 배부** : 각 활동을 수행하기 위하여 투입된 자원을 활동별로 배부합니다. 여기서 투입된 자원은 원재료, 인력, 기타 경비 등을 의미하며 금액으로 표시합니다. 투입을 활동별로 구분할 수 있는 직접원가는 활동별로 귀속시키고, 구분이 불가능한 간접원가는 배부기준에 의해 배부를 합니다. 이 단계에서의 배부기준을 자원 동인이라고 부릅니다.

**(2) 원가대상으로 배부** : 활동별로 집계된 원가를 원가대상에 배부합니다. 원가대상은 최종적으로 원가를 계산하려는 측정 대상으로 제품이나 서비스, 프로젝트 등입니다. 이 단계에서 적용되는 배부기준을 활동 동인이라고 부릅니다.

그림10. 전통적 원가계산과 활동기준 원가계산의 비교



활동기준원가에서 가장 중요한 초점은 간접원가를 유발시키는 원인을 찾아내어 “인과관계에 근거한” 혹은 “활동성에 근거한” 배부기준을 찾아내는 것입니다.

(1) 자원동인과 활동동인

- ✔ 자원동인 : 투입된 자원을 각 활동에 배부하기 위한 기준으로 각 자원과 활동의 논리관계 또는 인과관계를 고려하여 선택하여야 하며 자료수집이 가능한 계량적 형태여야 합니다.
- ✔ 활동동인 : 활동별로 분류된 원가를 다시 각 원가대상에 배부하기 위한 기준으로 자원동인과 비슷하게 각 활동과 각 원가대상 사이의 논리관계 또는 인과관계에 의하여 결정하여야 합니다.

지금까지 전통적원가계산과 이 한계를 보완할 수 있는 활동기준원가를 살펴보았습니다.

현대의 기업 환경에서는 활동기준원가의 적용이 이상적이나, 중소기업의 현실에서는 활동기준원가의 관리에 어려움이 많습니다.

그리하여 중소기업에서는 활동기준원가의 장점이 적절하게 적용되어 관리가 유용한 원가관리시스템이 필요합니다.

### 활동기준원가의 장, 단점

ABC의 장점	ABC의 단점
<ul style="list-style-type: none"> <li>• 더 정확한 제품/서비스 원가 계산</li> <li>• 고객원가의 산정</li> <li>• 프로젝트원가의 산정</li> <li>• 전략적 제품, 고객 또는 유통경로 어떤 것인가에 대한 결정</li> <li>• 경제적 가치 분석의 측정도구 지원</li> <li>• 제품과 서비스의 원가절감을 통해 고객 수익성 증대 지원</li> <li>• 목표원가관리의 지원</li> <li>• 벤치마킹의 지원</li> <li>• 공통 간접 원가 배부의 결정</li> <li>• 품질원가, 물류원가 등 다양한 기능별 원가정보 제공</li> </ul>	<ul style="list-style-type: none"> <li>• 과다한 운영 비용</li> <li>• 설비수준원가의 자의적 배분</li> <li>• 기준의 부재</li> <li>• 재고과잉의 우려</li> <li>• 종업원의 저항</li> </ul>

## SystemEver 원가관리 시스템

활동기준원가의 장점이 중소기업에 맞도록 적용된 SystemEver의 원가관리 시스템 특징은 아래와 같습니다.

- 활동(Activity)은 중소기업에서 정의하기가 어려우므로, 부서 혹은 프로젝트로 기본 제공하여 공통/간접/직접으로 성격만 분류하여 사용
- 투입된 자원(Resource)을 ERP에서 수집하여, 자원동인을 배부기준으로 사용
- 배부기준을 수기로 적용하거나, 조합하여 다양한 기준으로 배부할 수 있도록 지원
- 전사적 비용에 대한 배부 형태 지원
- 배부단계의 유연성
- 다양한 원가대상(Cost Object)에 배부하여, 원가대상별 손익분석 지원

### 1) 배부기준의 다양화

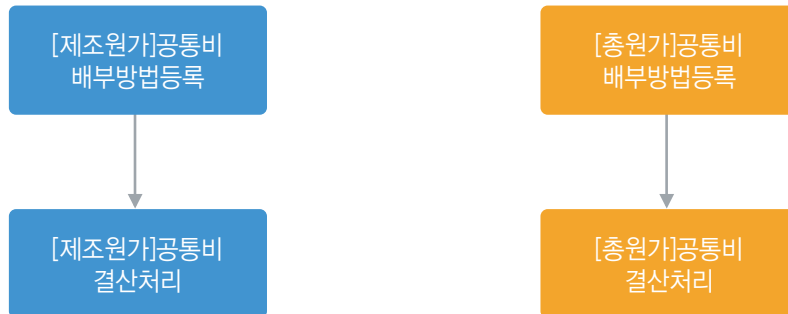
간접비용을 직접비용으로 배부하거나 직접비용을 제품으로 배부할 때에는 기준이 필요합니다. SystemEver에서는 이러한 배부기준을 배부기준등록에서 설정하는데, 원천 데이터를 ERP에서 자동 집계합니다. ERP에서 자동으로 제공하는 배부기준 이외에도 사용자가 직접 배부기준을 설정하거나 배부하여야 할 기준이 하나가 아닌 경우, 여러 개의 배부기준에 가중치를 주어 배부기준을 조합하여 사용할 수 있도록 하였습니다. 아래는 SystemEver에서 자동으로 제공하는 배부기준의 예시입니다.

배부기준	제조배부	판관배부	배부기준원천
생산시간	●		생산시간
직접재료비	●		직접재료비
직접노무비	●		직접노무비
양품수량	●		양품수량
사내입고량	●		사내입고량
외주입고량	●		외주입고량
외주가공비	●		외주가공비
작업공수	●		작업공수
입고량	●		생산입고량
생산량(양품수량+불량수량)	●		생산량(양품수량+불량수량)
생산량(양품수량)*가중치	●		생산량*가중치
생산량(양품수량+불량수량)*가중치	●		생산량(양품수량+불량수량)*가중치
인원수	●	●	인원수
매출수량		●	매출수량
매출금액		●	매출금액
매출원가		●	매출원가
매출이익		●	매출이익
매출수량(반품(+))로 인식		●	매출수량(반품(+))로 인식
프로젝트진행률매출액		●	프로젝트진행률매출액

## 2) 전사적 비용에 대한 배부 지원

전사적으로 사용한 비용에 대해서 특정사업단위에 배부하지 않고 배부기준에 의해 배부될 수 있도록 지원하고 있습니다. 공통부서의 비용을 공통 비용으로 집계하여 배부 처리합니다. [직접/공통부서 등록]에서 등록된 부서 중에 생산공통/일반관리로 설정된부서는 직접부서로 배부처리 합니다. 특정 사업단위에 속하지 않고 공통비 배부 프로세스를 통해 배부함으로써 원가의 왜곡을 줄일 수 있습니다.

그림11. 공통비 배부 프로세스



## 3) 배부단계의 유연성

각 부서별로 발생한 비용은 제조간접비, 제조직접비, 판매간접비, 판매직접비 등 각 비용의 성격에 의해 배부 내역이 결정되게 됩니다. 이러한 부서의 비용을 최종 제품으로 배부하기 위해서 단계별 배부 방법을 등록하여 관리할 수 있습니다.

SystemEver에서는 이러한 배부에 대해서 배부단계를 유연화 하고 배부단계에 대한 제한 없이 배부처리할 수 있도록 설계되어 있습니다. 또한 발생한 비용을 원가계정별로 배부기준을 설정할 수 있도록 되어 있어, 다양한 배부방법을 적용하여 배부할 수 있습니다.

먼저, [배부방법등록]에서 “간접부서 → 직접부서 배부방법등록”은 여러 개의 배부처리명을 등록하여 각각 배부방법을 설정할 수 있고, “간접부서 → 제품/제품그룹으로 배부방법등록”과 “제품그룹 → 제품으로 배부방법등록”을 등록하여 직접부서를 통하지 않고 바로 제품이나 제품그룹으로 직과하고자 하는 경우에 활용할 수 있습니다.

### 계정별 배부기준 설정 예시

직접부서	원가계정과목	배부기준
영업팀	복리후생비(판)	매출원가
	여비교통비(판)	매출액



#### 4) 다양한 원가대상(Cost Object)의 배부

제조원가 결산처리를 통해 매출원가가 원가대상별로 산정되고, 총원가 결산처리를 통해 판관비가 원가대상별로 배부됩니다. 매출액/매출원가/판관비가 적용되어, 원가대상별 손익분석이 가능합니다. 손익분석이 가능한 원가대상은 아래와 같습니다.

- 부서
- 거래처
- 유통구조
- 품목
- 품목대분류
- 품목중분류
- 품목소분류
- 품목기타분류
- 프로젝트

### 4. 경영분석 정보를 제공할 수 있도록, 다양한 손익분석이 가능해야 한다.

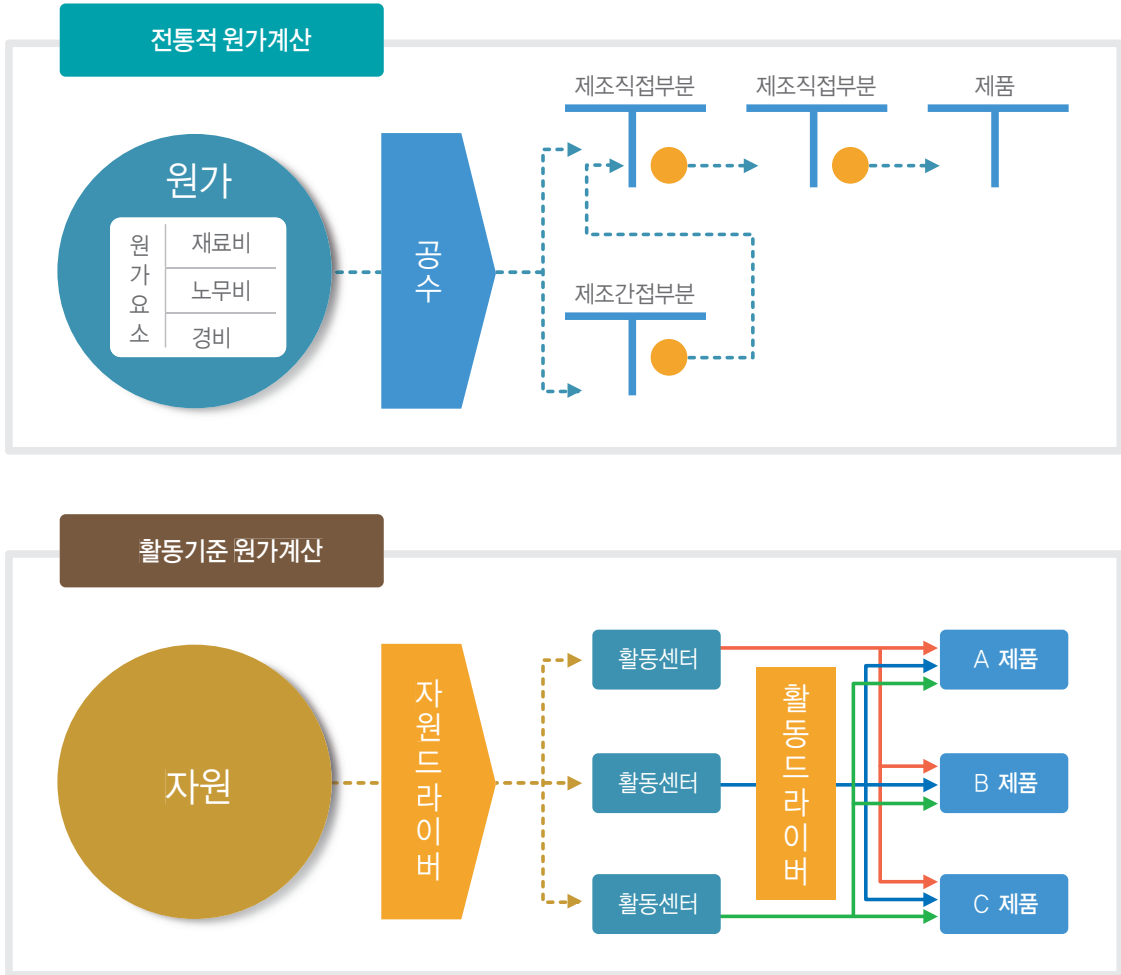
#### 현실

제품이나 상품을 판매했을 때에는 단가계산에 의해서 출고금액이 계산되고 이는 재무회계에도 반영이 됩니다. 재무회계적인 관점에서 보면 매출원가가 계산이 되고 매출이익과 판관비와 일반관리비를 제외하여 영업이익까지는 볼 수 있으나 경영전략을 세우기 위한 필요자료인 분석 데이터로는 부족한 부분이 있습니다.

#### 제안사항

전통적 원가 계산의 한계를 해소할 수 있도록 1980년 후반에 활동기준원가계산(ABC)이 실용화 되어 왔습니다. 기존의 업종보다 마케팅이나 고객관리, 품질관리 등의 중요성이 높아지고 있고 제조업에 있어서도 제조 설비 등의 자동화가 진전해, 이것에 따라 간접비의 원가에 차지하는 비중이 증대되었습니다. 이에 활동기준원가계산이 대두 되면서 [활동]이 계산의 초점입니다.

그림12. 전통적 원가계산과 활동기준 원가계산



활동이란 영업이나 생산 등 회사의 이익 추구를 위한 경영 관련 활동을 칭합니다. 활동에 대한 원가 내역을 분석하여 효율적 활동/ 비효율적 활동을 구분하기 위해 활동을 분석하는데 목적을 두고 있습니다.

활동에 대한 원가 내역을 파악하여 활동원가명세서를 산출하게 되면 어떤 활동에 주로 원가가 발생하는지에 대한 내역관리나 비효율적인 활동에 대한 내역을 줄여 전사적으로 비효율적인 일을 제거하여 더 큰 이익을 창출할 수 있게 됩니다.

이와 같은 활동을 사용하기 위해서는 먼저 제조원가에 대한 원가 내역과 총원가에 대한 원가 내역이 선행되어야 합니다.

위의 설명과 같이, 중소기업의 원가관리시스템은 원가계산뿐만 아니라, 다양한 원가대상의 손익분석을 제공하여 합리적인 의사결정을 지원할 수 있어야 합니다.

## SystemEver 원가관리 시스템

다양한 손익분석이 가능하도록 적용된 SystemEver의 원가관리 시스템의 특징은 아래와 같습니다.

- 활동(Activity)은 중소기업에서 정의하기가 어려우므로, 부서 혹은 프로젝트로 기본 제공하여 공통/간접/직접으로 성격만 분류하여 사용
- 재고금액의 원가 구성 내역을 제공
- 다양한 원가대상(Cost Object)에 배부하여, 원가대상별 손익분석(수익성분석)지원

제품이나 상품을 판매했을 때에는 단가계산에 의해서 출고금액이 계산되고 이는 재무회계에도 반영이 됩니다. 재무회계적인 관점에서 보면 매출원가가 계산이 되고 매출이익과 판관비와 일반관리비를 제외하여 영업이익까지는 볼 수 있으나 경영전략을 세우기 위한 필요자료인 분석 데이터로는 부족한 부분이 있습니다.

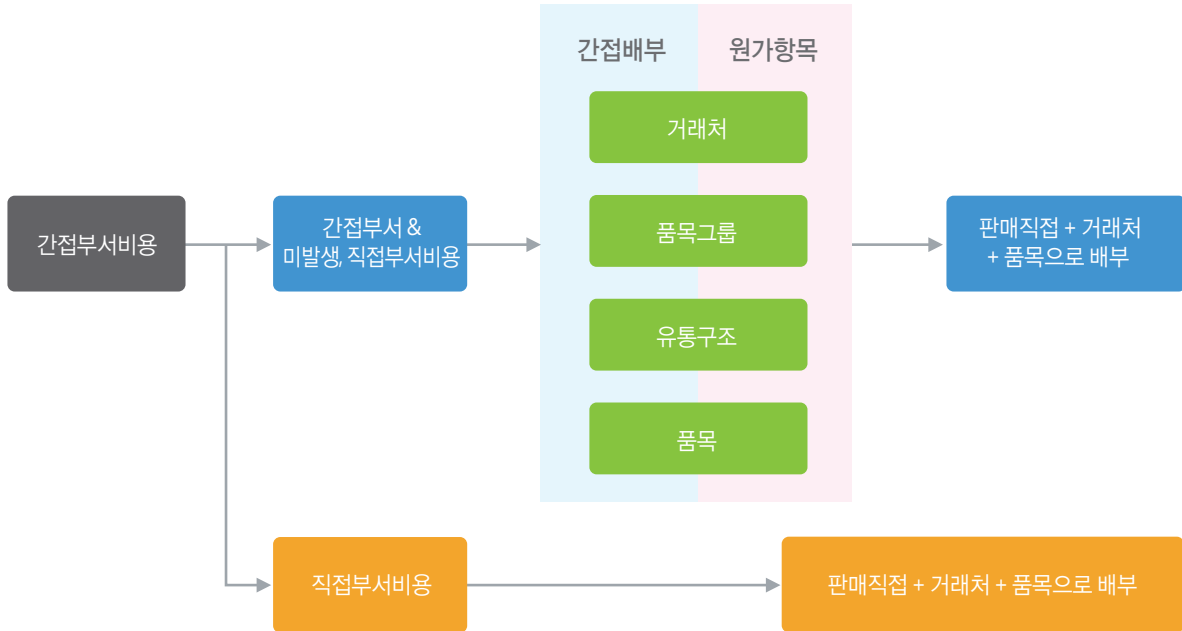
이에 SystemEver에서는 외부적인 회계 데이터와는 별도로 내부적인 분석을 목적으로 전략적인 경영계획을 수립할 수 있도록 아래와 같은 구조로 수익의 형태를 분석 할 수 있습니다. 각 구조별로 손익분기점을 파악하여 경영 전략 수립을 위한 데이터로 사용이 가능합니다.

### 수익성분석 구조

- 부서별 수익성 분석
- 품목분류별 수익성 분석
- 유통분류별 수익성 분석
- 거래처별 수익성 분석
- 품목별 수익성 분석

다각도로 분석하는 자료를 만들기 위해서는 먼저 제조원가에 대한 결산이 이루어지고 총원가에 대한 결산처리가 이루어져야 합니다. 물론 회사의 업종의 특성에 따라서 총원가만 처리하여 수익성을 분석할 수도 있습니다.

그림13. 총원가 배부



### 1) 제조원가 결산처리로 재고금액 원가 구성 내역을 제공

재고금액에 대한 원가의 구성 내역을 확인 할 수 있도록 하였습니다. 투입된 원가 금액의 비율이 어느 계정에 대해서 많이 발생하는지 등에 대한 내역을 확인하여 원가를 절감하는데 있어서 중요한 자료로 쓰이고 있습니다. 예를 들어 특정 품목에서 복리후생비가 많이 발생한 경우 이를 역추적해 복리후생비에 대한 발생금액이 많이 발생한 원인 등을 확인해 볼 수 있습니다.

배부처리가 끝난 후에 발생한 금액을 결산에 반영해야 합니다. 이를 위해 결산대체전표처리를 하는데 제조원가재료비대체, 제조원가 전표처리, 제품/상품매출원가처리 등 각 화면에서 미리 설정한 계정과목으로 전표처리를 하여 재무제표에 반영합니다.

재고금액 원가 구성 내역이 반영되어, 수익성분석의 원가대상별 매출원가에 적용됩니다.

### 2) 총원가 배부를 통한 수익성분석

(1) 배부기준집계 : 영업활동에 관련된 배부기준값을 집계하며 매출수량, 매출금액 등 ERP에서 집계 가능한 값을 집계하여 배부기준으로 사용합니다.

(2) 비용집계처리 : [직접/공통부서등록]에서 등록한 판매부서로 설정한 경우, 해당 부서는 판관비용 센터로 인식하게 됩니다. 이를 추후에 품목으로 배부처리하면 관련 원가대상으로 조회됩니다.

(3) 판매부서금액을 품목으로 배부 처리 : 판매부서의 발생금액은 품목으로 배부처리되어야 합니다. 이에 대한 배부기준은 각 배부처리 단계의 배부방법에 의해 배부처리합니다.

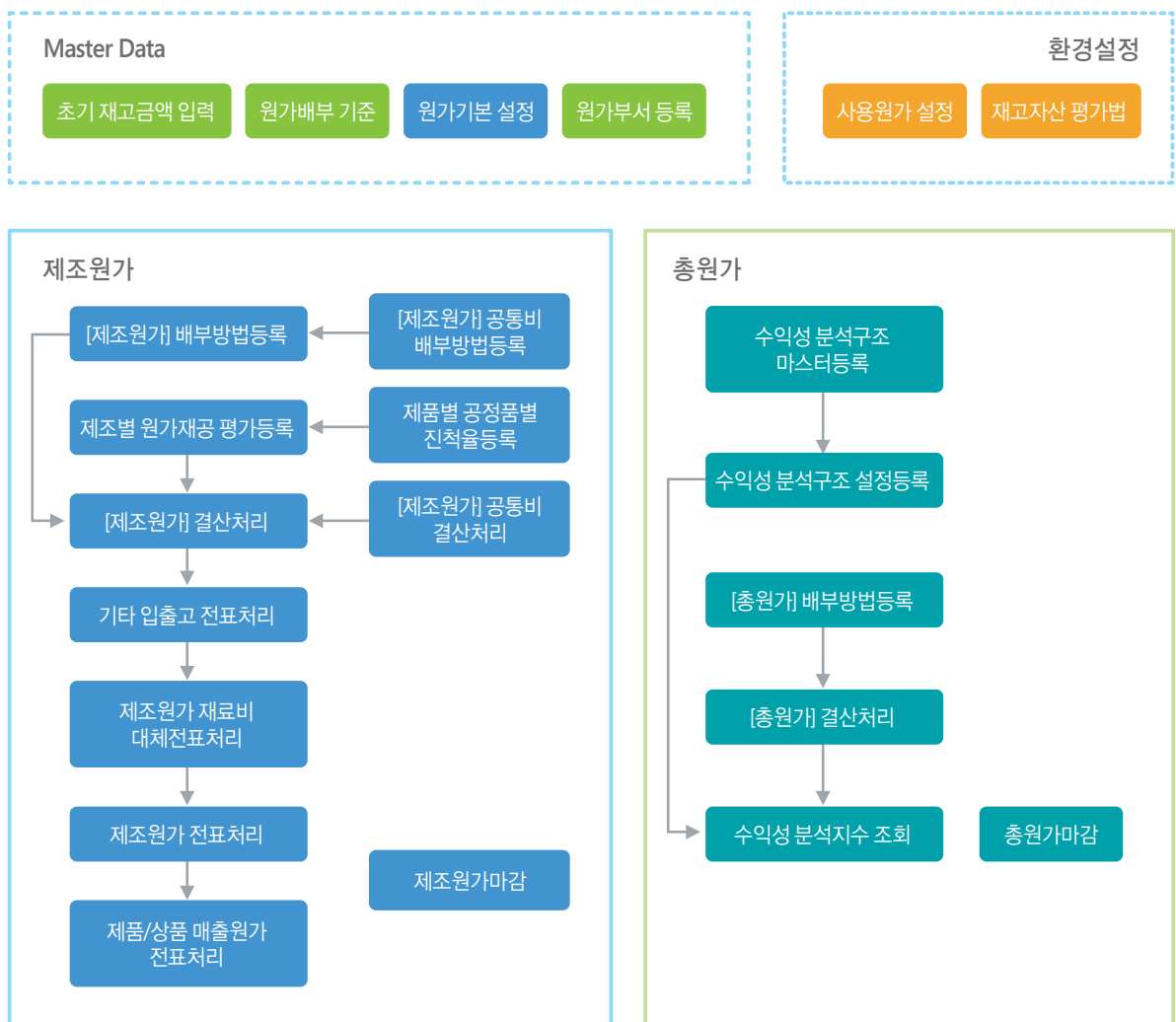
판매간접부서에서 배부 받은 금액 + 판매직접부서에서 발생한 금액을 품목으로 배부처리 하게 됩니다. 품목과 매출데이터를 연계하여, 유통구조/거래처/품목대중소분류/품목으로 배부된 내역이 계정별로 적용됩니다.

PART 2

# SystemEver 원가관리 시스템 프로세스

SystemEver에서는 영업/생산/외주/물류/구매/회계 데이터를 집계하여, 단계별 비용배부를 통해 제조원가 및 총원가를 계산합니다.

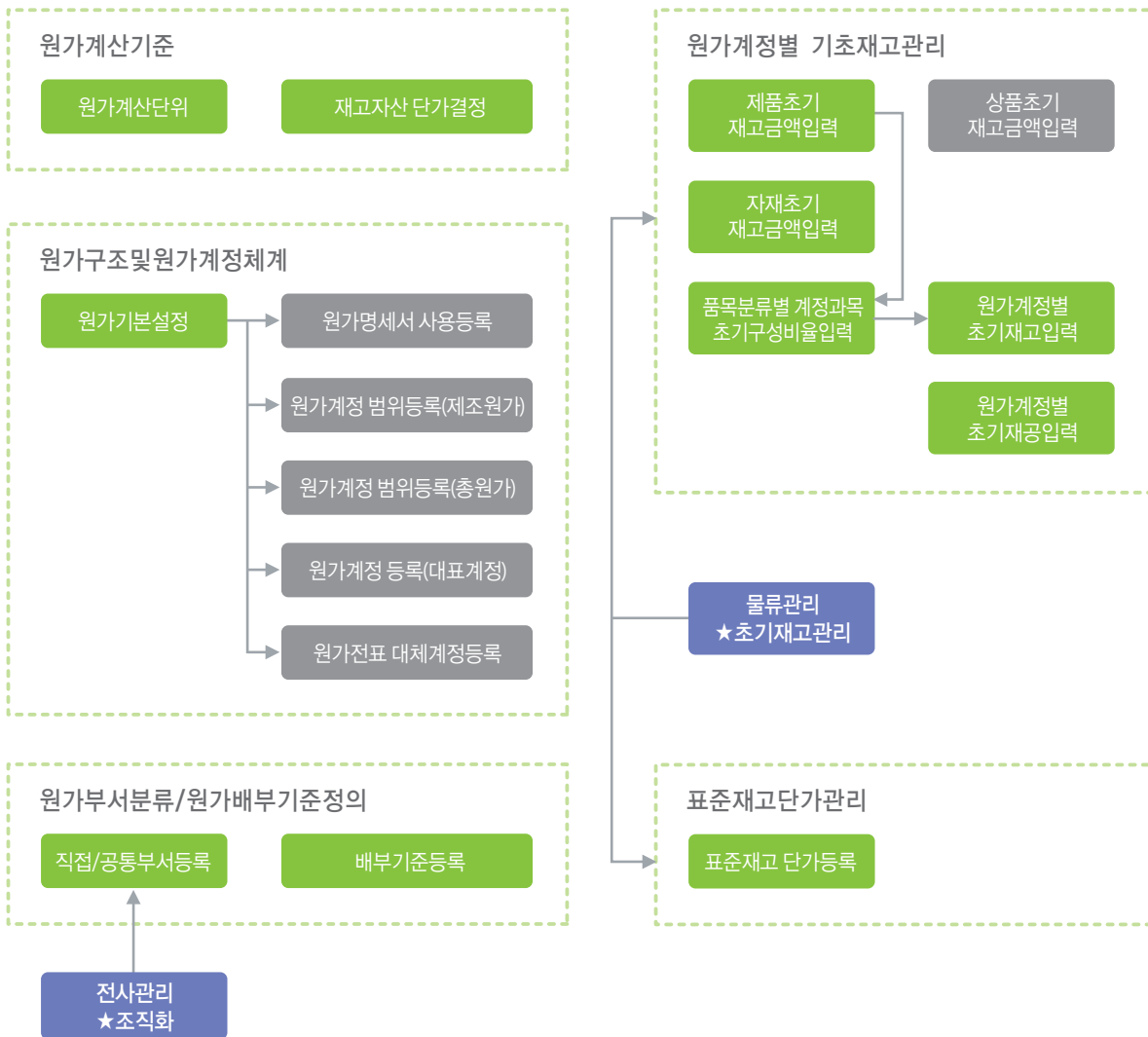
그림1. 원가관리 전체프로세스



# 1. 원가계산체계정의

원가계산체계정의는 원가관리 시스템을 사용하기 위한 기본 프로세스로서, 원가대상에 대한 원가계산 및 손익분석 단위를 정의하고 원가구조에 따른 원가계정체계를 정립합니다. 원가대상에 대한 원가할당을 합리적으로 결정하기 위해, 배부기준을 수립하여 원가 계산 및 손익 분석 업무 수행을 위한 기반을 마련하는 업무단계입니다.

그림2. 원가계산체계정의의 프로세스



## 1) 원가계산기준

원가계산 처리를 위한 기준을 정의하는 것으로서 매출유형에 따른 원가대상 (제품, 상품, 서비스, 자재) 별 원가계산단위, 재고자산평가방법결정, 매출손익 분석을 위한 손익분석 단위를 관리합니다.

- (1) **원가계산단위** : 매출유형에 따른 원가대상의 원가분석과 매출 · 손익분석을 위한 계산 주체를 정의합니다. 단일 사업장이 아닌 여러 사업장에서 품목을 생산할 경우나 사업부문별로 원가 내역을 확인하는 경우 등 원가 계산 단위에 대한 고객의 상황에 맞게 SystemEver에서는 원가계산 단위를 선택하여 사용할 수 있도록 설계되어 있습니다.
- (2) **재고자산단가결정** : 기말재고자산의 재고금액 결정을 위해 재고자산별 단가계산 방법을 정의합니다. SystemEver에서는 월총평균법, 이동평균법, 선입선출법, 개별법을 기본적으로 제공하고 있으며, 회사의 상황에 맞도록 사용자가 정의해야 합니다.

## 2) 원가구조 및 원가계정체계

[원가기본 설정]은 원가구조 체계 확립을 위한 기본설정으로, 동 화면에서 사용자들이 순서에 맞게 설정할 수 있도록 여러 개의 화면으로 구성되어 있습니다.

- (1) **원가명세서 사용등록** : [회계관리]에서 등록된 재무제표 중 원가관리에서 사용할 원가명세서를 설정합니다. 각 재무제표종류별로 설정한 재무제표양식 중 원가명세서구조로 사용될 구조를 시스템에서 기본적으로 제공합니다.
- (2) **원가계정범위등록(제조원가)** : 제조원가 프로세스를 사용할 경우에 표시되며, 회계계정과 연결되어 제조/용역/공사원가명세서의 노무비/경비의 재무제표항목을 지정합니다. 지정된 범위에 따라 “원가계정” 단계에서 재무제표항목 하위에 포함하고 있는 계정과목에 대한 노무비/경비의 원가계정과목을 등록할 수 있습니다.
- (3) **원가계정범위등록(총원가)** : 총원가 프로세스를 사용할 경우에 표시되며, 회계계정과 연결되어 손익계산서의 판매관리비계정의 재무제표항목을 설정합니다. 수익성분석의 경우 매출액계정(수익성)의 재무제표항목을 설정합니다. 지정된 범위에 따라 재무제표항목 하위에 포함하고 있는 계정과목에 대한 원가계정과목을 등록할 수 있습니다.



(4) **원가계정등록(대표계정)** : 회계 계정과는 별개로, 원가계산 및 원가분석을 위하여 원가계정 체계를 새롭게 정의할 수 있습니다. 원가계정과 회계 계정간의 관계는 1 대 N 으로, 원가계산 및 분석을 심플하게 적시에 수행하기 위해서 주요 계정을 Grouping 하여 원가계정을 별도로 설정할 수 있습니다.

(5) **원가전표 대체계정등록** : 제조원가에 해당하는 제조원가명세서, 용역원가명세서, 공의원가명세서의 경우, 결산전표처리 시 집합계정으로 대체되는 계정과목을 설정합니다. 즉, 결산 처리 후결산전표처리(재료비 대체전표처리, 제조원가전표처리)에서 사용되는 계정입니다.

### 3) 표준재고단가등록

단가계산시 단가를 계산할 수 없는 재고자산의 경우, 표준재고단가를 적용하여 단가계산이 될 수 있도록 관리합니다.

### 4) 제품재투입단가등록/제품이동단가등록

(1) **제품재투입단가등록** : 생산된 제품이 자기 자신에게 재투입 되는 경우, 투입되는 제품의 단가를 지정해야 합니다. 원가계산 당월에 제품이 자기자신에게 재투입이 발생한 경우, 재투입된 제품은 재투입된 상위 제품과 재투입 대상 제품의 원가계산 문제가 발생하게 되는데, 이를 해결하기 위해 재투입제품의 적용 단가를 지정해야 합니다.

(2) **제품이동단가등록** : 제품원가계산단위가 사업단위이고, 사업단위간 제품의 물류 이동이 발생하는 경우, 이동된 제품은 이동출고금액과 이동입고금액이 발생하게 되는데 입고된 사업단위에서 이동된 제품이 다른 제품에 투입될 수 있기 때문에 투입전에 이동입고된 제품의 제품투입 금액을 결정해야 합니다. 이를 위해, 이동출고 원가단위 기준의 제품 출고금액을 산출하여 동일한 이동입고금액을 적용합니다.

### 5) 원가부서분류 / 원가배부기준

SystemEver는 원가계정 발생 시 회계 전표 금액은 부서 기준으로 집계하며, 원가집계 및 원가계산시에 내부적으로 비용집계 단위인 '코스트센터(원가집계부서)' 를 이용하여 금액집계, 원가계산, 원가분석을 합니다. SystemEver에서는 부서=코스트센터로 구조화 되어 있습니다.

원가집계는 발생 계정의 귀속부서별로 집계를 하므로, 부서등록을 기반으로 원가집계 대상 부서인 원가직접부서와 원가배부대상 부서인 원가 간접부서를 정의하고 관리합니다.

집계된 원가를 원가대상에 배부하기 위해 원가동인을 정의하고, 내역을 관리합니다.

(1) **직접/공통부서 등록** : 원가계산 측면에서 ‘부서’는 발생한 비용을 전표처리 업무를 통해 집계하는 단위가 되며, 원가 발생 간접부서와 원가 발생 직접부서로 구분하여 집계된 비용을 간접부서에서 직접부서로 배부합니다. 부서등록을 기준으로 자동으로 생성되는 직접부서, 간접부서 분류를 확인하고 관리합니다.

(2) **배부기준등록** : SystemEver에서는 ERP 내의 다른 업무에서 자동 집계할 수 있는 배부기준을 기본적으로 제공하며, 사용자는 회사의 상황에 맞는 배부기준을 선택하거나 추가등록할 수 있습니다.

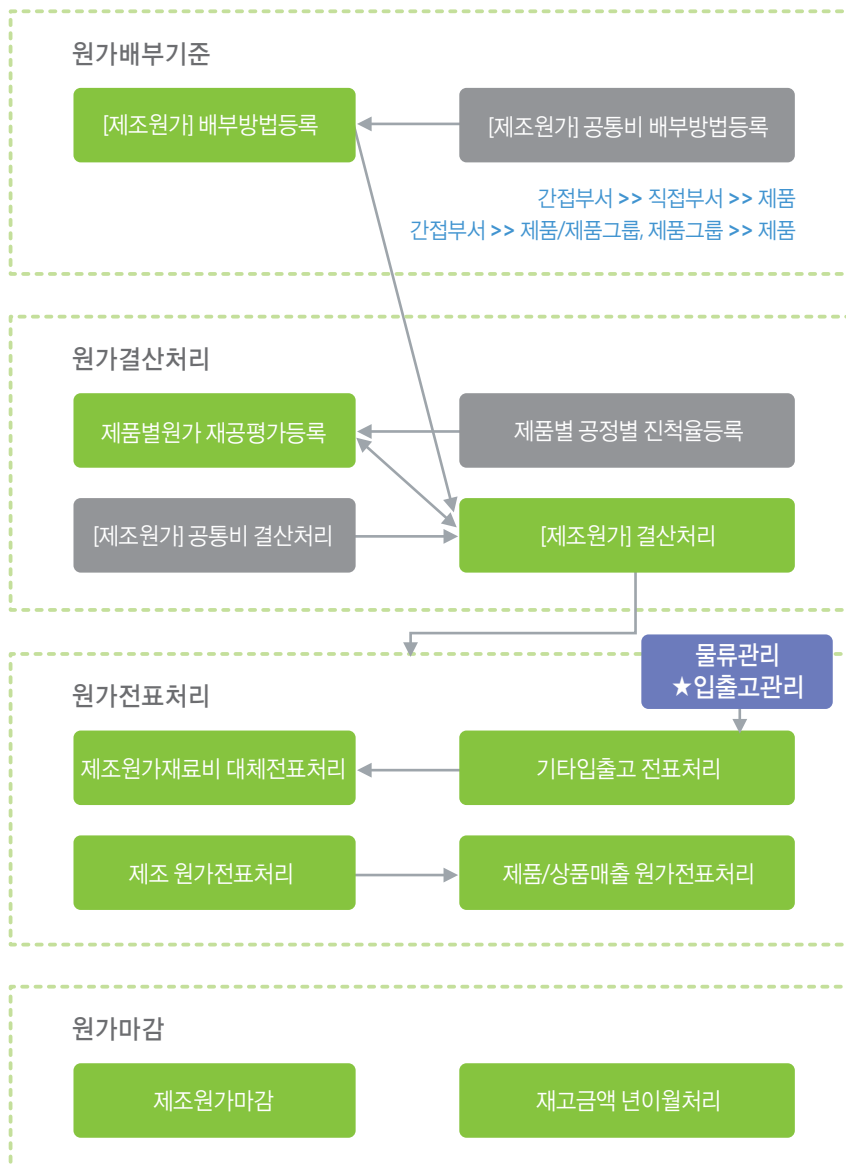
## 6) 원가계정별 기초재고관리

SystemEver원가계산은 원가처리에 의한 집계금액을 제품별, 원가요소별(재료비, 노무비, 경비)의 계정별 금액을 산출하는 방식으로 구조화 되어있습니다. 따라서, 원가관리 사용 전, 회사의 재고자산별 재고금액을 품목분류별/품목별 원가계정별로 세분화 하여, 원가관리 사용 시 원가 계산을 위한 원가계정별 기초재고금액으로 인식합니다.

## 2. 제조원가

집계된 비용을 원가대상에 합리적인 원가동인에 의해 배부하여 제품제조원가를 산출하고, 단가계산에 의한 매출원가와 재고금액을 결정하여 결산 마감 및 원가분석을 위한 정보를 제공합니다.

그림3. 제조원가 프로세스



## 1) 원가배부방법

원가 발생 간접부서와 원가 발생 직접부서로 집계된 비용은 품목별 원가 계산 및 분석을 위해 품목별로 배부하는 단계가 필요하며, 이러한 절차를 원가배부 방법 프로세스에서 간접비 배부를 위한 방법 및 배부기준으로 관리합니다.

원가 간접부서와 원가 직접부서의 발생비용을 제품으로 배부하는 방법을 등록하며, 원가배부 시 왼쪽 트리에 나타난 순서대로 배부처리가 됩니다.

간접부서의 발생비용을 직접부서로 배부 시 여러 가지 이론적인 방법 중, SystemEver는 단계별 배부 방법을 사용합니다.

**(1) 간접부서 ▶ 직접부서** : 생산간접부서에서 생산직접부서로 배부하는 방법을 정의하는 단계로, 보내는 부서는 생산간접부서이며 받는 부서는 생산직접부서가 되어야 합니다.

**(2) 간접부서 ▶ 제품/제품그룹으로 배부방법등록** : 생산간접부서에서 발생한 제조비용을 제품이나 제품그룹으로 직접 배부하려는 경우에 설정하는 단계이며, 생산간접부서만 해당됩니다. 생산간접부서의 발생비용을 직접부서로 배부하지 않고, 특정 제품이나, 제품그룹으로 직과하고자 하는 경우에 사용할 수 있습니다. 이러한 배부 유형이 없다면, 동 단계를 등록하지 않아도 됩니다.

**(3) 제품그룹 ▶ 제품으로 배부방법등록** : “간접부서 → 제품/제품그룹으로 배부방법등록” 단계에서 등록을 통해 제품그룹으로 배부한 제조비용을 제품으로 배부하기 위해 설정을 등록하는 단계입니다. 제품그룹으로 집계된 비용을 해당 그룹내 제품으로 배부하여야 완료됩니다. 간접부서에서 제품그룹으로 배부하지 않고 제품으로 직과가 된다면, 동 단계를 등록하지 않아도 됩니다.

**(4) 직접부서 ▶ 제품으로 배부방법등록** : 생산직접부서에서 발생한 비용과 배부를 통해 생산직접부서가 배부 받은 비용을 제품으로 배부하는 기준을 설정하는 단계입니다. 생산직접부서에서 발생된 원가계정별 금액을 각각의 배부기준으로 배부할 수 있습니다.

### **(5) [제조원가]배부방법등록 : 배부값등록(수기입력)**

SystemEver는 배부기준등록에서 ERP의 다른 업무에서 자동집계 할 수 있는 배부기준을 기본적으로 제공합니다. ERP 내에서 자동으로 집계할 수 없는 비정량적 데이터를 배부기준으로 사용하거나, ERP의 다른 업무에서 집계가능한 배부기준 이외의 배부기준이 있는 회사는 배부기준을 정의하고, 해당 배부기준 값을 동 화면에서 직접 입력하여 사용합니다. (간접부서 ▶ 직접부서, 직접부서 ▶ 제품)

## 2) 원가결산처리

원가계산체계를 정립하고, 원가배부방법이 정의가 되고 나면, 생산관리, 구매관리, 영업관리, 물류관리에서 발생하는 재고자산별 수불 데이터와 원가발생 직접부서와 원가발생 간접부서의 비용금액을 기준으로 원가계산을 합니다.

- (1) **제품별공정품별 진척률등록** : 당월 재공품에 대한 완성품 환산 기준을 관리합니다.
- (2) **제품별원가재공평가등록** : 당월 재공품에 대한 완성품 환산량 산출을 통한 기말재공금액을 관리합니다.
- (3) **[제조원가]공통비결산처리** : 제조원가계산단위가 사업단위인 경우, 공통비를 집계하여 해당 사업단위로 각각 배부합니다.
- (4) **제조원가결산처리** : 제조원가 집계, 원가배부, 제품별 원가를 산출합니다.

## 3) 원가결산처리

원가결산처리 프로세스에 의해 계산된 원재료 투입금액을 제조원가의 재료비로 계상하고, 생산된 제품의 총제조원가를 당월제품제조원가로 계상하는 자동전표처리를 합니다.

재고자산별로 기타입출고가 발생한 경우, 제조원가로 계상될 금액과 그렇지 않은 것을 설정에 의해 구분되어 기타입출고 자동전표 처리가 됩니다.

※ 시스템적으로는 [원가결산처리]-[제조원가]결산처리에서 원가집계, 원가배부, 원가계산 및 원가전표처리가 한 번에 처리가 된다.

- (1) **기타입출고전표처리** : 재고자산별로 정상적인 출고가 아닌 기타입출고 행위가 발생하면, 기타입출고 프로세스에서는 수량관리가 되며, 원가결산처리 프로세스에서 단가계산에 의해 기타입출고 금액이 계산됩니다. 이를 바탕으로 재고자산별로 기타입출고전표처리를 합니다.
- (2) **제조원가재료비대체전표처리** : 당월 생산을 위해 투입된 원재료를 제조원가의 '재료비'로 계상하기 위해서 재료비 대체 전표처리를 합니다.
- (3) **제조원가전표처리** : 원가결산처리에 의해 계산된 당기제품제조원가를 계상하기 위해서 제조원가전표처리를 합니다.
- (4) **제품/상품매출원가전표처리** : 원가결산처리의 제품단가계산에 의해 판매출고금액이 확정되면, 매출원가를 계상하기 위해서 제품/상품매출원가전표처리를 합니다.

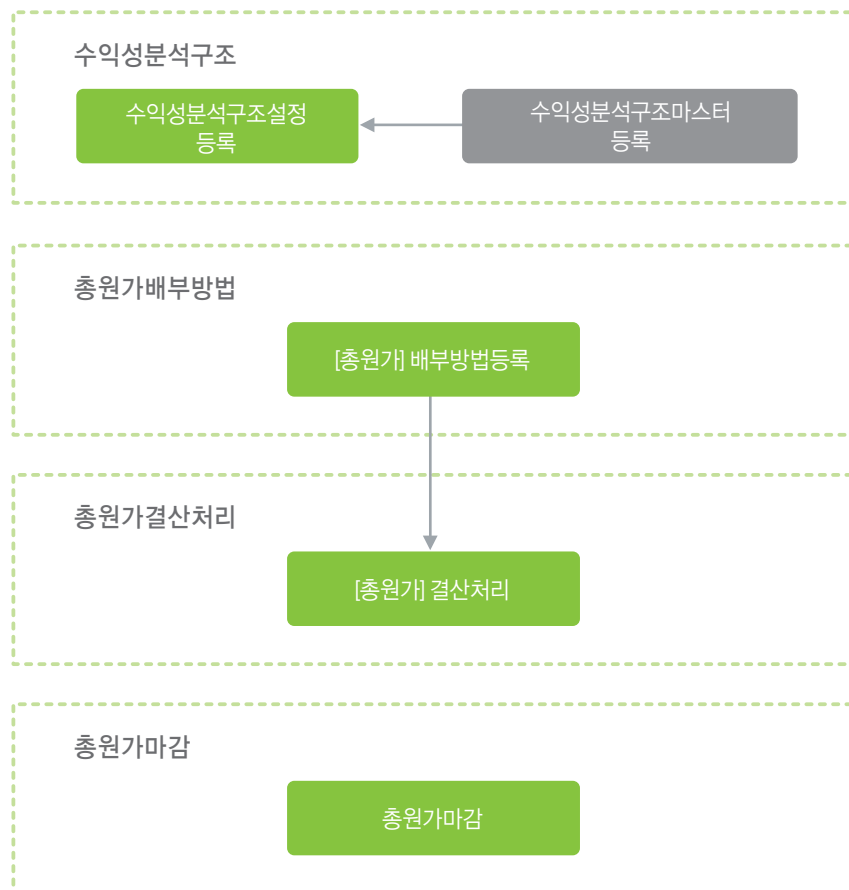
#### 4) 원가마감

원가계산 프로세스에 따라, 제조원가 계상 및 기말재고금액이 확정이 되면, 당월의 원가계산을 마감합니다. 당해년도 원가계산이 완료되면, 재고자산분류별 재고금액을 차기년도로 이월처리하여, 차년도 기초재고금액으로 관리합니다.

### 3. 수익성분석(총원가)

판매비와 관리비를 포함한 총원가를 판매 정보를 바탕으로 원가대상(제품, 상품, 서비스)에 배부하면, 제품, 거래처, 부서, 유통구조, 품목분류에 대한 배부가 함께 이루어져 원가결산처리에 의해 산출된 제조원가와 함께 다차원 수익성 분석을 할 수 있습니다.

그림4. 총원가 프로세스



## 1) 수익성분석구조

수익성분석을 위한 다양한 양식을 등록하여, 다양한 형태의 수익성분석을 할 수 있습니다.

**(1) 수익성분석구조마스터등록** : 수익성분석을 위한 다양한 양식을 등록하여, 수익성분석항목별로 속성 및 집계산식을 관리합니다. 등록된 양식명에 따라 적용시작/종료년월을 등록하여 계정체계의 변경이 발생할 경우 계정과목의 구조를 변경하지 않고 양식명을 추가 등록하여 조회시점에 따른 적용기간별로 다른 수익성분석 화면을 구현할 수 있습니다.

**(2) 수익성분석구조설정등록** : 수익성분석구조마스터등록에서 다양한 수익성분석 양식 명칭을 정의한 다음, 재무제표 종류별로 재무제표항목에 집계 및 표기가 될 수 있도록 계산 산식 유형을 Tree 구조를 이용하여 관리합니다.

## 2) 총원가배부방법

판매 간접부서와 판매 직접부서로 집계된 비용을 원가대상으로 배부하여 수익성분석을 위해서는 배부하는 단계가 필요하며, 이러한 절차를 총원가배부 방법 프로세스에서 간접비 배부를 위한 방법 및 배부 기준을 관리합니다.

간접부문의 발생비용을 직접부서로 배부 시 여러 가지 이론적인 방법 중, SystemEver에서는 단계별 배부방법을 사용합니다.

판매 간접부서와 판매 직접부서의 발생비용을 원가대상으로 배부하는 방법을 등록하며, 원가배부 시 왼쪽 트리에 나타난 순서대로 배부처리가 됩니다.

## 3) 총원가결산처리

판매비와 일반관리비를 포함한 총원가를 원가대상으로 배부하여 제품별, 품목대/중/소분류별, 거래처별, 유통구조별로 다차원 수익성분석을 합니다.

## 4) 총원가마감

당월의 총원가계산 프로세스에 따라, 수익성분석이 확정되면, 당월의 총원가계산을 마감합니다.

총원가 계산이 완료된 상태에서 배부방법을 변경하거나 이전월의 총원가재처리 작업을 진행할 수 없도록 통제하여 총원가산출 작업 후 데이터의 일관성을 유지할 수 있습니다.

## 4. 사전손익

월(기)중 원가계산 처리를 하기 전에, 품목별 단위당 판매원가를 기본으로 원가계산 전 손익을 파악하기 위해 관리합니다.

그림5. 사전손익 프로세스



### 1) 사전손익기본설정

당월 원가계산 전 사전손익에서 매출원가를 산출하기 위한 품목별 단위당 판매원가를 관리하고, 사전 손익보고 양식을 기본적으로 설정합니다.

### 2) 사전손익계산

(1) **손익계산서(사전원가)**: 당월 단가계산 전에 판매된 품목의 판매원가를 계산하여 사전손익을 확인할 수 있습니다. 매출원가가 조회되지 않을 경우, 손익계산서 매출원가 재무제표항목의 경우 산식으로 구성되므로 [품목자산분류별 매출원가 재무제표 설정]화면에서 품목자산분류별로 매출원가 재무제표항목을 설정해야만 판매원가가 반영됩니다.

(1) **판매원가조회(사전원가)**: [손익계산서(사전원가)]화면에서 당월 단가계산전에 사전손익을 예상할 수 있도록 제공되는데 [손익계산서(사전원가)]화면에서는 제품/상품의 매출원가 총 금액만을 확인할 수 있으며 동 화면에서는 품목별 매출원가를 파악할 수 있습니다.



## 중소기업에서 시스템에버로 원가관리 잘 하는 방법

[www.SystemEver.kr](http://www.SystemEver.kr)

### 참고문헌

---

#### PART 1. 원가관리 베스트 사례

1. 영업/구매/생산/급여/회계의 업무데이터로 원가산출이 쉽게 되어야 한다.  
정혜영 · 권영범, CEO를 위한 신경영학III (재무 · 회계 · 경영정보), 2001.  
김갑수, 정리가 잘된 원가회계, 2017.
  2. 기업환경 변화에 맞는 원가계산 방법을 선택할 수 있어야 한다.  
정혜영 · 권영범, CEO를 위한 신경영학III (재무 · 회계 · 경영정보), 2001.  
김갑수, 정리가 잘된 원가회계, 2017.
  3. 비용배부의 기준이 다양하고 유연성이 있어야 한다.  
삼일회계법인, 재경관리사 대비 원가관리회계, 2013.  
김갑수, 정리가 잘된 원가회계, 2017.
  4. 경영분석 정보를 제공할 수 있도록, 다양한 손익분석이 가능해야 한다.  
삼일회계법인, 재경관리사 대비 원가관리회계, 2013.  
김갑수, 정리가 잘된 원가회계, 2017.
-



서울시 강서구 양천로 583 우림블루9 A-23 우)07547 (주)영림원소프트랩 | 대표: 권영범  
고객센터: 1688-7048 | FAX: 02)6280-3128 | 이메일: enquiry@systemever.kr  
Copyright © YoungLimWon Soft Lab Co., Ltd. All Rights Reserved.